

M A N U A L D E  
**BICICLETA**

ARO 12"

The logo for RAVA CYCLE features a stylized, bold, black 'R' symbol on the left. To its right, the word 'RAVA' is written in a large, bold, black, sans-serif font. Below 'RAVA', the word 'CYCLE' is written in a smaller, bold, black, sans-serif font, with each letter spaced out.

# — Sumário

- 3 Bem-vindo(a) ao universo Rava Cycle!
- 4 Antes de começar a pedalar
- 6 O uso apropriado da bicicleta
- 7 Dicas para montar sua bicicleta
- 8 Instruções de montagem
- 11 Manutenção periódica
- 12 Garantia
- 15 Limpeza/manutenção
- 16 Lembretes de segurança
- 17 Anotações

# — Bem-vindo(a) ao universo Rava Cycle!

Escolher uma bicicleta significa decidir sobre um equipamento que será um parceiro nas aventuras, nos passeios e nas histórias. Estamos imensamente horados por você ter escolhido uma **Rava Cycle** para o seu filho pedalar. Tenha a certeza que ele colecionará pedaladas seguras e divertidas, utilizando um produto de alto padrão de confiabilidade e desempenho.

Neste manual, você encontrará informações importantes sobre a segurança, o desempenho e o serviço que serão desfrutados por seu filho. Trata-se de um guia abrangente sobre o funcionamento, a manutenção e a melhor utilização da bicicleta.

Reunimos todas as orientações necessárias sobre montagem, garantia e cuidados para que você e a criança aproveitem ao máximo a **Rava Cycle**. Leia-o antes de utilizar o equipamento e mantenha-o para futuras consultas. A sua nova bicicleta será entregue por um revendedor **Rava Cycle** autorizado, devidamente montada e regulada para corresponder às medidas da criança.



**Lembre-se: o lojista é seu primeiro contato quando você precisar tratar dos seguintes assuntos: assistência técnica, instruções de utilização e dúvidas sobre garantia.**

Neste manual de instruções, compilamos para você e seu filho diversos conselhos sobre a forma de utilizar a Balance **Rava Cycle**, além de uma quantidade de informações relevantes sobre o funcionamento técnico, a manutenção e a conservação da bicicleta.

Leia este manual de instruções com bastante atenção, mesmo que pense já possuir a experiência necessária. Transmita seus conhecimentos para seu filho.

Para que seu filho se divirta sempre ao andar de bicicleta, o manual de instruções deve ser lido na íntegra, especialmente o capítulo “Antes de começar a pedalar”.

## — Antes de começar a pedalar

Aqui você encontra alguns itens que devem ser observados para que seus passeios aconteçam com segurança e conforto, preservando seu equipamento e, sobretudo, a vida de seu filho. A bicicleta é um meio de transporte pequeno, por isso é necessário muita atenção no trânsito. Todo cuidado é essencial para evitar acidentes.

\*

**NÃO UTILIZE EM VIA PÚBLICA SEM A SUPERVISÃO DE UM ADULTO**



É necessária a supervisão por um adulto. Para reduzir o risco de ferimentos, nunca utilize em estradas ou perto de veículos motorizados, subidas inclinadas, curvas apertadas, escadas, falésias ou piscinas. Não utilize com chuva, em pisos com lama, nem exponha à água. Utilize sempre equipamento de proteção adequado, como capacete, calçado, luvas, joelheiras, cotoveleiras e proteção para os olhos. O adulto é responsável pelo bem-estar físico da criança, pela utilização correta deste produto e por observar as responsabilidades e recomendações indicadas neste manual.

- Certifique-se de estar usando equipamentos de segurança, como o capacete.
- Use roupas claras e visíveis, para facilitar a visualização, se possível com faixas refletivas.
- Obedeça todas as regras de trânsito.
- Siga as recomendações de peso e altura, respeitando os limites de cada modelo.

- \_ Ande em baixa velocidade em vias pavimentadas ou pouco acidentadas, de forma que não perca o contato da roda com o solo. As bikes **Balance** não foram desenvolvidas para o deslocamento em Bike Parks ou competições. Isso poderá provocar falhas nas partes mecânicas, além de causar acidentes.
- \_ Utilize luzes próprias e instale refletores adequados.
- \_ Nunca transporte duas pessoas em uma bicicleta que foi desenhada para apenas uma (exceto se o equipamento tiver porta-crianças instalado).
- \_ Nunca se agarre a outro veículo.
- \_ No trânsito, não ande em zigue-zague e nem faça corridas.
- \_ Preste bem atenção aos carros estacionados, pois estes podem ter suas portas abertas a qualquer momento ou sair repentinamente para o trânsito.
- \_ Use os sinais próprios quando desejar realizar conversões ou mudar de pista.
- \_ O uso de capacete **Rava Cycle** é extremamente recomendado.

## — O uso apropriado da bicicleta

Para definir as finalidade de utilização dos diferentes tipos de bicicletas, dividimos em diversas categorias. Isto tem como finalidade definirmos, logo no momento do desenvolvimento das nossas bicicletas, diversos requisitos a testar, adequando esforços para garantir maior segurança e confiabilidade.

Por isso, é importante que as bicicletas não sejam movidas para outros fins, além daqueles definidos de fábrica. A utilização de forma irregular pode danificar o quadro ou outros componentes da bicicleta, causando acidentes.

As bicicletas **Balace** foram desenvolvidas para crianças. A utilização pode ser feita em terrenos com vias pavimentadas ou pouco acidentados, podendo as rodas perder contato com solo apenas para ultrapassar pequenos obstáculos ou degraus.

- No geral, não é permitido o uso de cadeirinha de criança
- Não é permitido o uso de reboque (x-trail)
- Não é permitido instalação de bagageiro. O transporte de volumes maiores deverão ser feitos em mochilas comuns ou mochilas especiais para bicicletas.
- Não utilize em rolo de treino, fixo ou flutuante.

Esta bike não foi concebida para crianças com menos de 3 anos. As crianças têm de demonstrar coordenação e aptidão suficientes até se sentirem confortáveis na condução. O adulto é responsável por quaisquer ferimentos sofridos pela criança resultantes de uma utilização incorreta deste produto.

O peso total máximo para a bicicleta Balance de aros 12" não pode ultrapassar 21 kg. Incluem ciclista + bicicleta e bagagens (mochila, garrafa de hidratação, etc)



NÃO ADEQUADO PARA CRIANÇAS COM MENOS DE 3 ANOS



## — Dicas para montar sua bicicleta

Utilizando um alicate de corte ou tesoura sem pontas, retire as presilhas de nylon e as proteções da embalagem. Junto com a sua bicicleta você receberá uma caixa que contém um KIT DE PEÇAS EXCLUSIVAS, correspondente ao modelo do quadro em questão. Esse material foi conferido antes de ser embalado, para garantir que todas as peças que compõem a sua **Rava Cycle** sejam entregues em perfeitas condições e compatibilidade.

### Ferramentas necessárias para montagem

- Jogo de chave Allen
- Chave de boca 15 mm



**Essas ferramentas não acompanham a bicicleta.**

Antes da primeira utilização, certifique da verificação dos itens “Antes de começar a pedalar”, para checagem de outras partes além da montagem.



**Recomendamos que procure mão de obra especializada para caso tenha problemas na montagem/regulagem da bicicleta, evite “jeitinhos” para não danificar nada no equipamento e não comprometer sua garantia.**

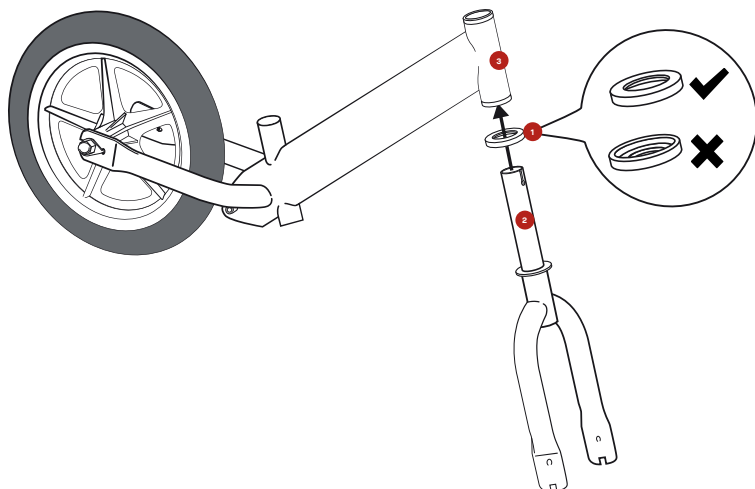
# — Instruções de montagem

## Conteúdo da embalagem

- Quadro Balance para aro tamanho 12”
- Roda dianteira pré-montada para tamanho 12”
- Garfo dianteiro para aro 12”
- Guidão e suporte de guidão
- Selim e canote
- Pequenas partes de montagem
- Manual

## Garfo

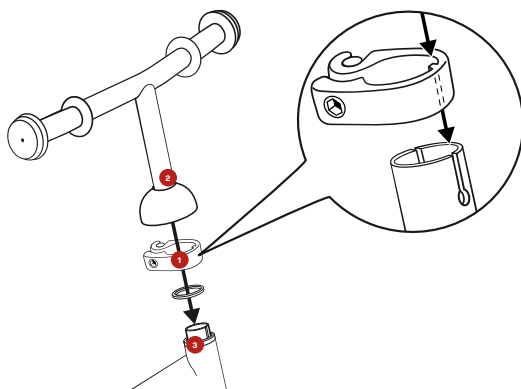
Para montar o garfo, adicione a parte inferior da bucha da direção<sup>(1)</sup> no tubo do garfo<sup>(2)</sup>. Verifique se as buchas estão avulsas ou encaixadas na espiga do garfo. Encaixe o garfo no quadro, pelo tubo da direção<sup>(3)</sup>.





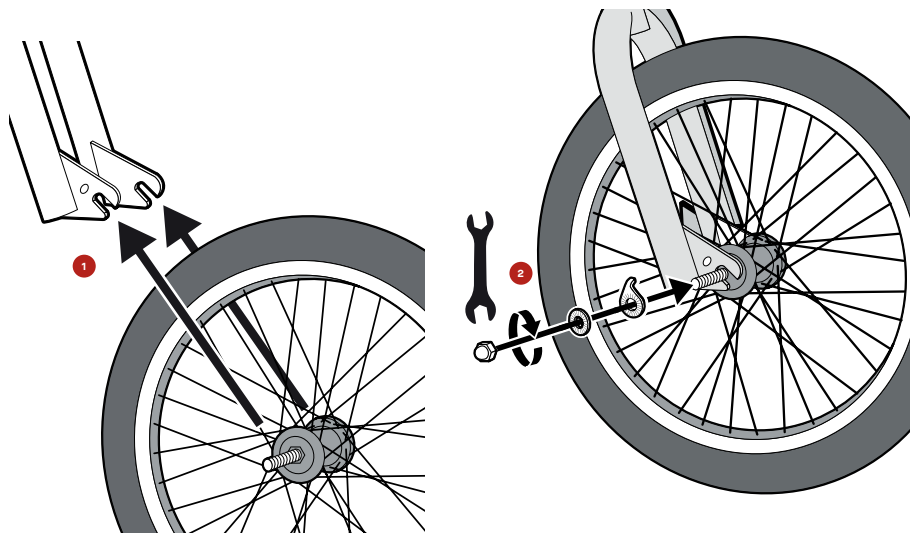
## Montagem do Guidão

Instale na espiga do guidão, que vai ficar fora da direção na parte superior, a abraçadeira e a capa de proteção contra acidentes<sup>(1)</sup>. Encaixe o guidão na espiga do garfo<sup>(2)</sup>. Logo depois, aperte o parafuso até que fique firme e não atrapalhe o giro do guidão<sup>(3)</sup>.



## Instalando a roda dianteira

Remova as porcas e as arruelas de proteção de ambos os lados. Encaixe no garfo<sup>(1)</sup> e recoloca as arruelas de proteção (fique atento ao posicionamento), as porcas e aperte<sup>(2)</sup>.

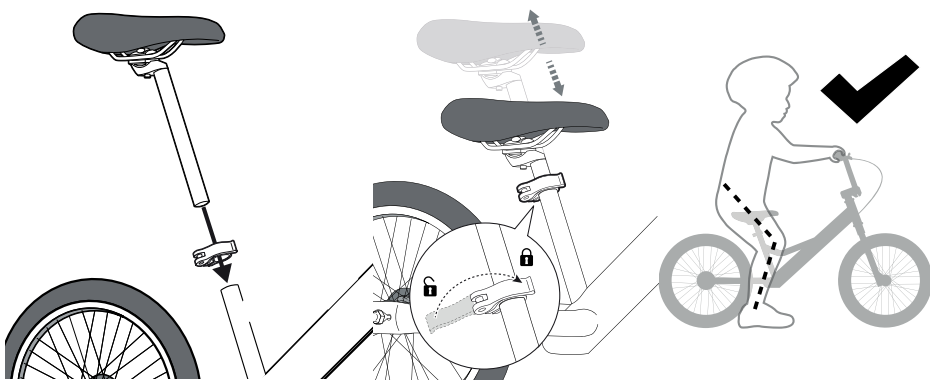


## Pneus

Verifique a pressão dos pneus e assegure que ela esteja conforme o que é indicado nas laterais dos mesmos. O limite varia de acordo com o modelo, o fabricante e o uso.

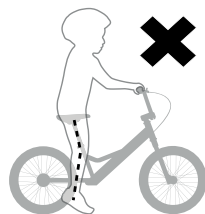
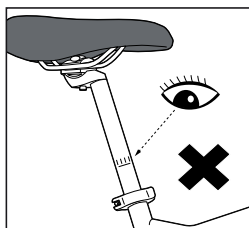
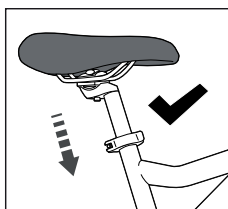
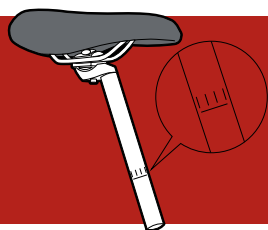
## Para instalar o Selim

Caso não esteja posicionada, coloque a abraçadeira de selim no canote, insira o canote no tubo de selim no quadro e depois pressione a abraçadeira no quadro para que fique totalmente encaixada. Insira o parafuso ou aperte a blocagem e faça um aperto simples, somente. Cheque a altura do selim para que fique confortável e seguro para seu filho. Dê um aperto na abraçadeira do selim.



\*

Fique atento ao limite da altura do canote do selim. Usar fora da recomendação pode provocar acidentes, causando danos físicos, além de quebrar o quadro da bicicleta.



## — Manutenção periódica

### A cada passeio

- \_ Verifique a pressão dos pneus (não pode estar baixa)
- \_ Verifique o alinhamento das rodas
- \_ Verifique a fixação das rodas
- \_ Verifique e aperte, se necessário, todos os parafusos da bicicleta

### Semanalmente

Verifique se há raios soltos (se compatível)

### Mensalmente

- \_ Verifique e aperte, se necessário, todos os parafusos da bicicleta
- \_ Inspeccione os cabos de aço (câmbio e freio, se compatível)
- \_ Verifique os ajustes de rolamento da caixa de direção e cubos

### Trimestralmente

- \_ Renove a graxa dos rolamentos das rodas
- \_ Renove a graxa dos rolamentos do movimento de direção
- \_ Lubrifique os dispositivos de abertura rápida
- \_ Lubrifique o suporte de guidão

## — Garantia



A Rava Cycle garante aos componentes de seus produtos o prazo legal de 90 dias (três meses), contados a partir da data de emissão da Nota Fiscal de compra, exceto para peças de desgaste natural, para as quais o prazo será conforme determinação normativa.

A garantia da **Rava Cycle** abrange todos os reparos necessários em decorrência de vícios ou defeitos materiais ou de fabricação. Somente haverá trocas nos casos em que o vício ou o defeito for devidamente atestado por nossa equipe técnica.



A montagem do produto deverá ser executada, **EXCLUSIVAMENTE**, por um Revendedor Rava Cycle autorizado.

O que a garantia não cobre:

A **Rava Cycle** não se responsabiliza por despesas com transporte e remoção para conserto (manutenção), despesas com limpeza, regulagem, reapertos, desempenos de rodas e outros serviços considerados de manutenção preventiva.

A **Rava Cycle** não se responsabiliza por despesas relativas a itens de desgaste natural e por aqueles que não estão cobertos pela garantia, tais como: pneus, câmaras de ar, sapatas/pastilhas de freio ou qualquer outro componente que sofra desgaste natural por atrito com outras partes ou fadiga de material ocasionada pelo uso do produto.

A **Rava Cycle** não cobre qualquer repercussão decorrente de avarias em transporte, hospedagem, falta de uso, reparos e substituição de peças realizada em local estranho a um revendedor **Rava Cycle** autorizado ou sem prévia aprovação da equipe de garantia.

A **Rava Cycle** não se responsabiliza por defeitos causados por desvio de finalidade, abuso na utilização do produto, pela exposição do mesmo a condições inadequadas, bem como por aqueles defeitos causados por influência de substâncias ou produtos químicos.

A **Rava Cycle** não se responsabiliza por itens que tenham sido comprados usados (“segunda mão”), ou em algum saldo (considerado “venda no estado”).

O não cumprimento de qualquer uma das recomendações deste manual, avarias decorrentes de acidentes ou a utilização indevida do produto (por exemplo: transporte de mais de uma pessoa; exposição a ambientes úmidos ou salinos; uso de solventes inadequados; falta de cuidado com a manutenção; defeitos provocados por alterações ou modificações de componentes; uso fora das especificações do fabricante; bater, subir ou descer em calçadas; e a utilização por pessoas acima do peso recomendado) acarretará a perda da garantia.

## Importante!

Exija que o número de série da sua **Rava Cycle** conste na sua Nota Fiscal. Após o uso da bicicleta, perde-se a condição de troca na loja.

O revendedor Rava Cycle só está autorizado a realizar serviços de garantia, como reposição de peças que apresentarem vícios ou defeitos de fabricação, após autorização da equipe técnica da Rava Cycle.

## Garantia do quadro

A garantia dos quadros de alumínio e aço tem prazo decadencial de seis meses (180 dias), sendo três meses (90 dias) referentes ao prazo legal, acrescidos de 3 meses de prazo contratual.

A linha Balance é projetada para passeio e lazer.

Tanto na hora de andar quanto na manutenção, evite fazer modificações no projeto original da sua bicicleta, pois as mudanças de componentes alteram a relação de força e criam pontos de tensão diferentes do projetado. Esse tipo de quadro não pode ter contato com produtos derivados de petróleo, como, por exemplo: benzina; gasolina; tiner; diesel; querosene e outros óleos. Por isso, aconselhamos que a lavagem da sua bicicleta seja feita apenas com água e sabão neutro.



A Rava Cycle recomenda o uso de quadros Balace, para ciclistas com até 21 kg, considerando peso do ciclista + roupas e acessórios.

A **Rava Cycle** não se responsabiliza por quadros que apresentarem defeitos pelo excesso de peso. O não cumprimento das especificações descritas neste manual ocasiona a perda imediata do direito de garantia.

aro

**12**

idade

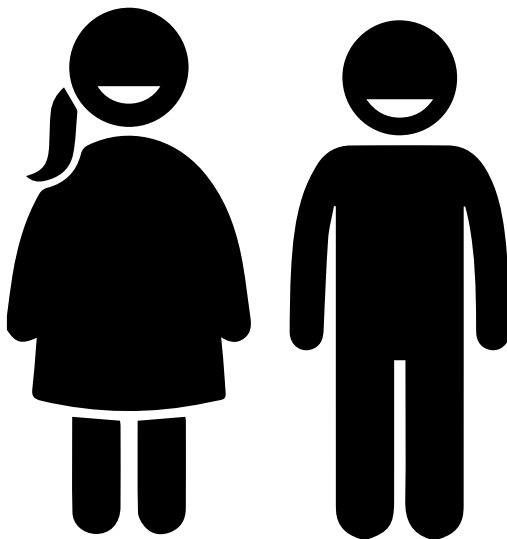
**a partir de 3 anos**

peso máximo

**21kg**

altura máxima

**90-100cm**



## Certificação

As bikes **Rava Cycle Balance** são certificadas pelo Inmetro.



OCP – 0019NBR NM 300/2002 SEGURANÇA DE BRINQUEDOS Compulsório Segurança  
CE-BRI/OCP0019 – N 003/21 BR-003/21

OCP – 0019NBR NM 300/2002 SEGURANÇA DE BRINQUEDOS Compulsório Segurança  
CE-BRI/OCP0019 – N 002/21 BR-002/21

## — Limpeza/manutenção

Use apenas água limpa com detergente ou sabão neutro ao limpar sua bicicleta. Evite jatos de água, a fim de que a lubrificação seja mantida. Enxágue bem todas as partes e preserve algumas, tais como: movimento central, movimento de direção, canote e selim. Para evitar o efeito de corrosão e maresia, mantenha sempre limpa sua bicicleta com água, secando-a, em seguida, com um pano. Frequentemente, aplique um anticorrosivo na corrente e na roda livre/cassete. Nunca utilize grafite, graxa, óleo ou detergente no tubo do canote de selim dos quadros em fibra de carbono, pois existe o risco de haver uma fusão das peças, impossibilitando remoções futuras.

## — Lembretes de segurança

Antes de pedalar:

- Verifique a pressão adequada dos pneus para o modelo da bicicleta, conforme etiqueta no aro, respeitando sempre os limites mínimo e máximo indicados
- Verifique se as blocagens de roda estão travadas
- Verifique os parafusos do freio
- Use protetor solar
- Use sempre capacete, óculos e acessórios de proteção

Sabemos que a escolha por pedalar a melhor bicicleta é exclusivamente sua, e agradecemos por você ter optado por uma **Rava Cycle**.

Este manual contém informações importantes sobre a segurança, o desempenho e o serviço que serão desfrutados por seu filho. Trata-se de um guia abrangente sobre o funcionamento, a manutenção e a melhor utilização da bicicleta. Leia-o antes de utilizar o equipamento e mantenha-o para futuras consultas.

A sua nova bicicleta será entregue por um revendedor **Rava Cycle** autorizado, devidamente montada e regulada para corresponder às medidas da criança. Lembre-se: seu lojista é o primeiro contato quando você precisar tratar dos seguintes assuntos: assistência técnica, instruções de utilização e dúvidas sobre garantia.









M A N U A L D E

# BICICLETA

ARO 12"



/ravacycle



/ravacycle



ravacycle.com.br