



MANUAL DE

BICICLETA

ARO 12”

TSW

■ CONTEÚDO

1. **Introdução** 3
2. **Antes de começar a pedalar** 4
3. **O uso apropriado da Bicicleta** 6
4. **Dicas para montar sua bicicleta** 7
5. **Instruções de montagem** 8
6. **Manutenção periódica** 11
7. **Garantia** 12
8. **Limpeza/manutenção** 16
9. **Lembretes de segurança** 17
10. **Anotações** 18

1. INTRODUÇÃO

Sabemos que a escolha por pedalar a melhor bicicleta é exclusivamente sua, e agradecemos por você ter optado por uma **TSW Bike**.

Este manual contém informações importantes sobre a segurança, o desempenho e o serviço que serão desfrutados por seu filho. Trata-se de um guia abrangente sobre o funcionamento, a manutenção e a melhor utilização do produto. Neste guia, trouxemos orientações importantes sobre montagem, garantia e cuidados necessários para você e a criança aproveitarem ao máximo sua aquisição. Leia-o antes de levar seu filho para dar a primeira volta na sua **TSW Bike** e mantenha-o para futuras consultas.

A sua nova bicicleta será entregue por um revendedor **TSW Bike** autorizado, devidamente montada e regulada para corresponder às medidas da criança.



Lembre-se: o lojista é seu primeiro contato quando você precisar tratar dos seguintes assuntos: assistência técnica, instruções de utilização e dúvidas sobre garantia.

Neste manual de instruções, compilamos para você e seu filho muitos conselhos sobre a forma de utilizar a **Balance TSW Bike** e uma quantidade de informações relevantes sobre o funcionamento técnico, manutenção e conservação da bicicleta. Leia este manual de instruções com muita atenção. Vale a pena, mesmo que pense já ter experiência necessária. Transmita seus conhecimentos para seu filho.

Para que seu filho se divirta sempre ao andar de bicicleta, o manual de instruções deve ser lido na íntegra, especialmente o capítulo “Antes de começar a pedalar”

2. ANTES DE COMEÇAR A PEDALAR

Aqui você encontra alguns itens que devem ser observados para que seus passeios aconteçam com segurança e conforto, preservando seu equipamento e, sobretudo, a vida de seu filho. A bicicleta é um meio de transporte pequeno, por isso é necessária muita atenção no trânsito. Todo cuidado é essencial para evitar acidentes.



NÃO UTILIZE EM VIA PÚBLICA SEM A SUPERVISÃO DE UM ADULTO



É necessária a supervisão de um adulto. Para reduzir o risco de ferimentos, nunca utilize em estradas ou perto de veículos motorizados, subidas inclinadas, curvas apertadas, escadas, falésias ou piscinas. Não utilize com chuva, em pisos com lama, nem exponha à água. Utilize sempre equipamento de proteção adequado, como capacete, calçado, luvas, joelheiras, cotoveleiras e proteção para os olhos. O adulto é responsável pelo bem-estar físico da criança, pela utilização correta deste produto e por observar as responsabilidades e recomendações indicadas neste manual.

- _ Certifique-se de estar usando equipamentos de segurança, como o capacete
- _ Use roupas claras e visíveis, para facilitar visualização, se possível com faixas refletivas
- _ Obedeça todas as regras de trânsito

- _ Siga as recomendações de peso e altura, respeitando os limites de cada modelo.
- _ Ande em baixa velocidade e em vias pavimentadas ou pouco acidentadas, de forma que não perca o contato da roda com o solo. As bikes Balance não foram desenvolvidas para o deslocamento em Bike Parks ou competições. Isso poderá provocar falhas nas partes mecânicas, além de causar acidentes.
- _ Utilize luzes TSW Bike próprias e instale refletores adequados
- _ Nunca transporte duas pessoas numa bicicleta que foi desenhada para apenas uma (exceto se o equipamento tiver porta-crianças instalado)
- _ Nunca se agarre a outro veículo
- _ No trânsito, não ande em zigue-zague e nem faça corridas
- _ Preste bem atenção aos carros estacionados, pois estes podem ter suas portas abertas a qualquer momento ou sair repentinamente para o trânsito
- _ Use os sinais próprios quando desejar realizar conversões ou mudar de pista
- _ O uso de capacete TSW Bike é extremamente recomendado.

3. O USO APROPRIADO DA BICICLETA

Para definir as finalidade de utilização dos diferentes tipos de bicicletas, dividimos em diversas categorias. Isto tem como finalidade definirmos, logo no momento do desenvolvimento das nossas bicicletas, diversos requisitos a testar, adequando esforços para garantir maior segurança e confiabilidade.

Por isso, é importante que as bicicletas não sejam movidas para outros fins, além daqueles definidos de fábrica. A utilização de forma irregular pode danificar o quadro ou outros componentes da bicicleta, causando acidentes.

As bicicletas **Balace** foram desenvolvidas para crianças. A utilização pode ser feita em terrenos com vias pavimentadas ou pouco acidentados, podendo as rodas perder contato com solo apenas para ultrapassar pequenos obstáculos ou degraus.

- _ No geral, não é permitido o uso de cadeirinha de criança
- _ Não é permitido o uso de reboque (x-trail)
- _ Não é permitido instalação de bagageiro. O transporte de volumes maiores deverão ser feitos em mochilas comuns ou mochilas especiais para bicicletas.
- _ Não utilize em rolo de treino, fixo ou flutuante.

Esta bike não foi concebida para crianças com menos de 3 anos. As crianças têm de demonstrar coordenação e aptidão suficientes até se sentirem confortáveis na condução. O adulto é responsável por quaisquer ferimentos sofridos pela criança resultantes de uma utilização incorreta deste produto.

O peso total máximo para a bicicleta **Balance** de aros 12" não pode ultrapassar 21 kg. Incluem ciclista + bicicleta e bagagens (mochila, garrafa de hidratação, etc)



**NÃO ADEQUADO PARA CRIANÇAS
COM MENOS DE 3 ANOS**



4 . DICAS PARA MONTAR SUA BICICLETA

Utilizando um alicate de corte ou tesoura sem pontas, retire as presilhas de nylon e as proteções da embalagem. Junto com a sua bicicleta você receberá uma caixa que contém um KIT DE PEÇAS EXCLUSIVAS, correspondente ao modelo do quadro em questão. Esse material foi conferido antes de ser embalado, para garantir que todas as peças que compõem a sua TSW Bike sejam entregues em perfeitas condições e compatibilidade.

4 . 1 Ferramentas necessárias para montagem

- _ Jogo de chave Allen
- _ Chave de boca 15 mm



Essas ferramentas não acompanham a bicicleta.

Antes da primeira utilização, certifique da verificação dos itens “Antes de começar a pedalar”, para checagem de outras partes, além da montagem.



Recomendamos que procure mão de obra especializada para caso tenha problemas na montagem/regulagem da bicicleta, evite “jeitinhos” para não danificar nada no equipamento e não comprometer sua garantia.

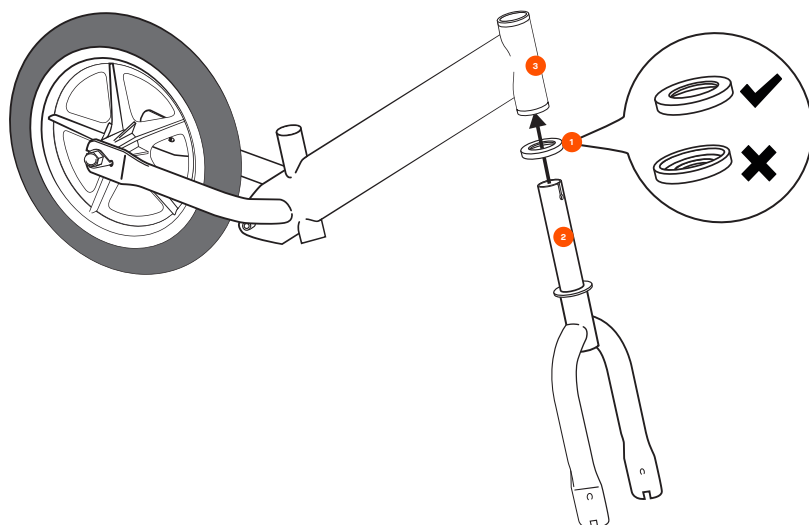
5. INSTRUÇÕES DE MONTAGEM

5.1 Conteúdo da embalagem

- _ Quadro Balance para aro tamanho 12"
- _ Roda dianteira pré-montada para tamanho 12"
- _ Garfo dianteiro para aro 12"
- _ Guidão e suporte de guidão
- _ Selim e canote
- _ Pequenas partes de montagem
- _ Manual

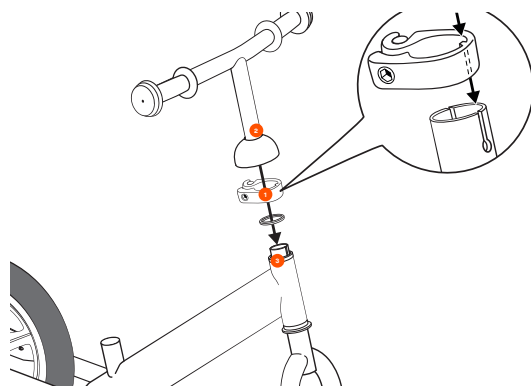
5.2 Garfo

Para montar o garfo, adicione a parte inferior da bucha da direção ⁽¹⁾ no tubo do garfo ⁽²⁾. Verifique se as buchas estão avulsas ou encaixadas na espiga do garfo. Encaixe o garfo no quadro pelo tubo da direção ⁽³⁾.



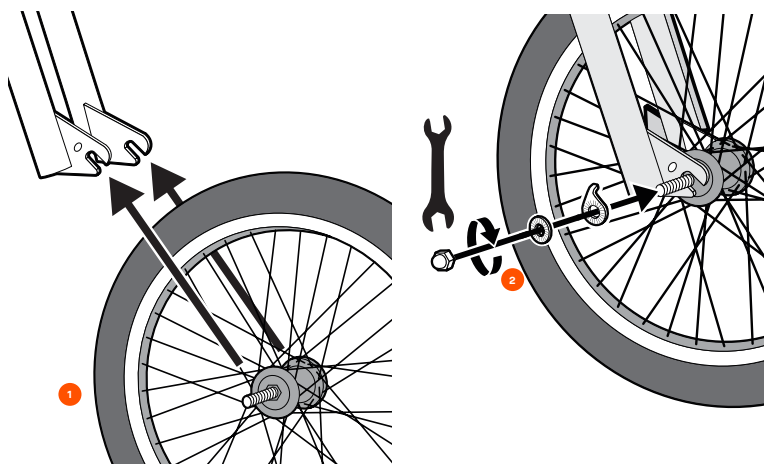
5.3 Montagem do Guidão

Instale na espiga do guidão, que vai ficar fora da direção na parte superior, a abraçadeira e a capa de proteção contra acidentes⁽¹⁾. Encaixe o guidão na espiga do garfo⁽²⁾. Logo depois, aperte o parafuso até que fique firme e não atrapalhe o giro do guidão⁽³⁾.



5.4 Instalando a roda dianteira

Remova as porcas e as arruelas de proteção de ambos os lados. Encaixe no garfo⁽¹⁾ e recoloque as arruelas de proteção (fique atento ao posicionamento), porcas e aperte⁽²⁾.

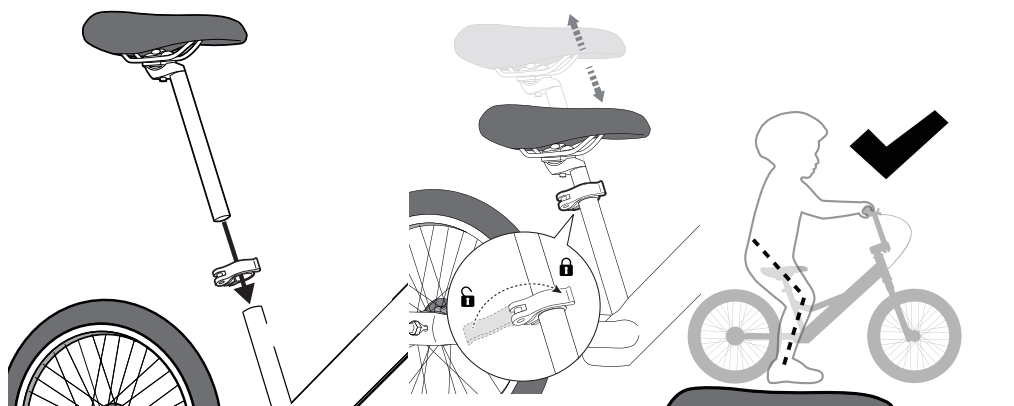


5.5 Pneus

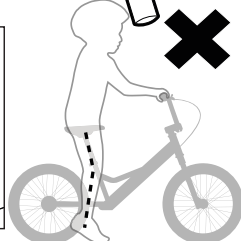
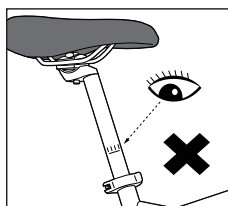
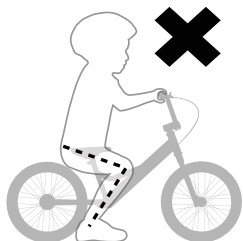
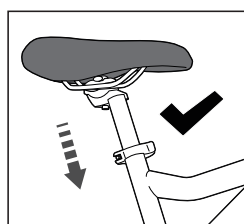
Verifique a pressão dos pneus e assegure que ela esteja conforme o que é indicado nas laterais dos mesmos. O limite varia de acordo com o modelo, o fabricante e o uso.

5.6 Para instalar o Selim

Caso não esteja posicionada, coloque a abraçadeira de selim no canote, insira o canote no tubo de selim no quadro e depois pressione a abraçadeira no quadro para que fique totalmente encaixada. Insira o parafuso ou aperte a blocagem e faça um aperto simples, somente. Cheque a altura do selim para que fique confortável e seguro para seu filho. Dê um aperto na abraçadeira do selim.



Fique atento ao limite da altura do canote do selim. Usar fora da recomendação pode provocar acidentes, causando danos físicos, além de quebrar o quadro da bicicleta.



6. MANUTENÇÃO PERIÓDICA

6.1 A cada passeio

- _ Verifique a pressão dos pneus (não pode estar baixa)
- _ Verifique o alinhamento das rodas
- _ Verifique a fixação das rodas
- _ Verifique e aperte, se necessário, todos os parafusos da bicicleta

6.2 Semanalmente

Verifique se há raios soltos (se compatível)

6.3 Mensalmente

- _ Verifique e aperte, se necessário, todos os parafusos da bicicleta
- _ Inspecione os cabos de aço (câmbio e freio, se compatível)
- _ Verifique os ajustes de rolamento da caixa de direção e cubos

6.4 Trimestralmente

- _ Renove a graxa dos rolamentos das rodas
- _ Renove a graxa dos rolamentos do movimento de direção
- _ Lubrifique os dispositivos de abertura rápida
- _ Lubrifique o suporte de guidão

7. GARANTIA



A TSW Bike garante aos componentes de seus produtos o prazo legal de 90 dias (três meses), contados a partir da data de emissão da Nota Fiscal de compra, exceto para peças de desgaste natural, para as quais o prazo será conforme determinação normativa.

A garantia da **TSW Bike** abrange todos os reparos necessários em decorrência de vícios ou defeitos materiais ou de fabricação. Somente haverá trocas nos casos em que o vício ou o defeito for devidamente atestado por nossa equipe técnica.



A montagem do produto deverá ser executada, EXCLUSIVAMENTE, por um Revendedor TSW Bike autorizado.

7.1 O que a garantia não cobre:

A **TSW Bike** não se responsabiliza por despesas com transporte e remoção para conserto (manutenção), despesas com limpeza, regulagem, reapertos, desempenos de rodas e outros serviços considerados de manutenção preventiva.

A **TSW Bike** não se responsabiliza por despesas relativas a itens de desgaste natural e por aqueles que não estão cobertos pela garantia, tais como: pneus, câmaras de ar, sapatas/pastilhas de freio ou qualquer outro componente que sofra desgaste natural por atrito com outras partes ou fadiga de material ocasionada pelo uso do produto.

A **TSW Bike** não cobre qualquer repercussão decorrente de avarias em transporte, hospedagem, falta de uso, reparos e substituição de peças realizada em local estranho a um revendedor **TSW Bike** autorizado ou sem prévia aprovação da equipe de garantia.

A **TSW Bike** não se responsabiliza por defeitos causados por desvio de finalidade, abuso na utilização do produto, pela exposição do mesmo a condições inadequadas, bem como por aqueles defeitos causados por influência de substâncias ou produtos químicos.

A **TSW Bike** não se responsabiliza por itens que tenham sido comprados usados (“segunda mão”), ou em algum saldo (considerado “venda no estado”).

O não cumprimento de qualquer uma das recomendações deste manual, avarias decorrentes de acidentes ou a utilização indevida do produto (por exemplo: transporte de mais de uma pessoa; exposição a ambientes úmidos ou salinos; uso de solventes inadequados; falta de cuidado com a manutenção; defeitos provocados por alterações ou modificações de componentes; uso fora das especificações do fabricante; bater, subir ou descer em calçadas; e a utilização por pessoas acima do peso recomendado) acarretará na perda da garantia.

7.2 IMPORTANTE!

Exija que o número de série da sua TSW Bike conste na sua Nota Fiscal. Após o uso da bicicleta, perde-se a condição de troca na loja.

O revendedor **TSW Bike** só está autorizado a realizar serviços de garantia, como reposição de peças que apresentarem vícios ou defeitos de fabricação, após autorização da equipe técnica da **TSW Bike**.

7.3 Garantia do quadro

A garantia dos quadros de alumínio tem prazo decadencial de seis meses (180 dias), sendo três meses (90 dias) referentes ao prazo legal, acrescidos de 3 meses de prazo contratual.

A linha **Balance** é projetada para passeio e lazer.

Tanto na hora de andar quanto na manutenção, evite fazer modificações no projeto original da sua bicicleta, pois as mudanças de componentes alteram a relação de forças e criam pontos de tensão diferentes do projetado. Esse tipo de quadro não pode ter contato com produtos derivados de petróleo, como, por exemplo: benzina; gasolina; tiner; diesel; querosene e outros óleos. Por isso, aconselhamos que a lavagem da sua bicicleta seja feita apenas com água e sabão neutro.



A TSW Bike recomenda o uso de quadros Balace, para ciclistas com até 21 kg, considerando peso do ciclista + roupas e acessórios.

A TSW Bike não se responsabiliza por quadros que apresentem defeitos pelo excesso de peso. O não cumprimento das especificações descritas neste manual ocasiona a perda imediata do direito de garantia.

aro

12

idade

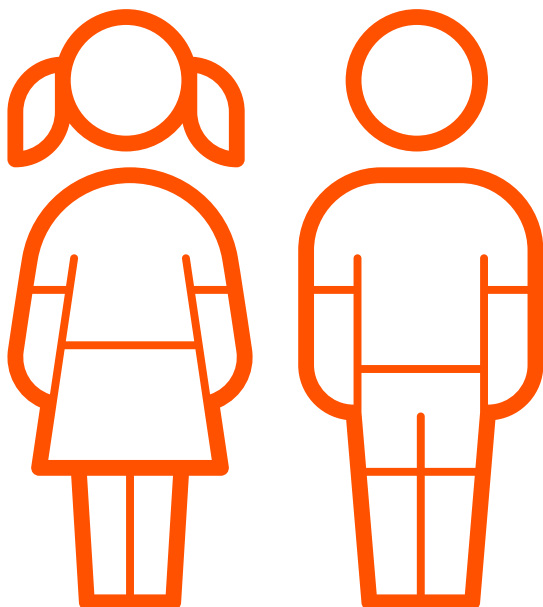
**a partir de
3 anos**

peso máximo

21kg

altura máxima

90-100cm



7.4 Certificação

A bike **Balance TSW Bike** é certificada pelo Inmetro.



OCP – 0019NBR NM 300/2002 SEGURANÇA DE BRINQUEDOS
Compulsório Segurança CE-BRI/OCP0019 – N 003/21 BR-003/21

8. LIMPEZA/MANUTENÇÃO

Use apenas água limpa com detergente ou sabão neutro ao limpar sua bicicleta. Evite jatos de água, a fim de que a lubrificação seja mantida. Enxágue bem todas as partes e preserve algumas, tais como: movimento central, movimento de direção, canote e selim. Para evitar o efeito de corrosão e maresia, mantenha sempre limpa sua bicicleta com água, secando-a, em seguida, com um pano. Frequentemente, aplique um anticorrosivo na corrente e na roda livre/cassete. Nunca utilize grafite, graxa, óleo ou detergente no tubo do canote de selim dos quadros em fibra de carbono, pois existe o risco de haver uma fusão das peças, impossibilitando remoções futuras.

9. LEMBRETES DE SEGURANÇA

9.1 Antes de pedalar:

- _ Verifique a pressão adequada dos pneus para o modelo da bicicleta, conforme etiqueta no aro, respeitando sempre os limites mínimo e máximo indicados
- _ Verifique se as blocagens de roda estão travadas
- _ Verifique os parafusos do freio
- _ Use protetor solar
- _ Use sempre capacete, óculos e acessórios de proteção

Sabemos que a escolha por pedalar a melhor bicicleta é exclusivamente sua, e agradecemos por você ter optado por uma **TSW Bike**.

Este manual contém informações importantes sobre a segurança, o desempenho e o serviço que serão desfrutados por seu filho. Trata-se de um guia abrangente sobre o funcionamento, a manutenção e a melhor utilização da bicicleta. Leia-o antes de utilizar o equipamento e mantenha-o para futuras consultas.

A sua nova bicicleta será entregue por um revendedor **TSW Bike** autorizado, devidamente montada e regulada para corresponder às medidas da criança. Lembre-se: seu lojista é o primeiro contato quando você precisar tratar dos seguintes assuntos: assistência técnica, instruções de utilização e dúvidas sobre garantia.



   /tswbike tswbike.com

TSWTM